



T.C.
ÖMERLİ KAYMAKAMLIĞI
ATATÜRK ORTAOKULU- ATATÜRK İMAM HATİP ORTAOKULU

2024 - 2028

**T.C.
ÖMERLİ KAYMAKAMLIĞI
ÖMERLİ İLÇE MİLLİ EĞİTİM MÜDÜRLÜĞÜ**

**ATATÜRK ORTAOKULU – ATATÜRK
İMAM HATİP ORTAOKULU**

**2024 – 2028
DÖNEMİ
STRATEJİK PLANI**



Ben, manevi miras olarak hiçbir nass-ı katı, hiçbir dogma, hiçbir donmuş ve kalıplaşmış kural bırakmıyorum. Benim manevi mirasım, bilim ve akıldır. Benden sonra beni benimsemek isteyenler, bu temel mihver üzerinde akıl ve ilmin rehberliğini kabul ederlerse manevî mirasçılarım olurlar.

Mustafa Kemal ATATÜRK

İSTİKLÂL MARŞI

Korkma, sönmez bu şafaklarda yüzen al sancak;
Sönmeden yurdumun üstünde tüten en son ocak.
O benim milletimin yıldızıdır, parlayacak;
O benimdir, o benim milletimindir ancak.

Çatma, kurban olayım, çehreni ey nazlı hilal!
Kahraman ırkıma bir gül! Ne bu şiddet, bu celâl?
Sana olmaz dökülen kanlarımız sonra helâl...
Hakkıdır, Hakk'a tapan, milletimin istiklâl!

Ben ezelden beridir hür yaşadım, hür yaşarım.
Hangi çılgın bana zincir vuracakmış? Şaşarım!
Kükremiş sel gibiyim, bendimi çiğner, aşarım.
Yırtarım dağları, enginlere sığmam, taşarım.

Garbın âfâkını sarmışsa çelik zırhlı duvar,
Benim iman dolu göğsüm gibi serhaddim var.
Ulusun, korkma! Nasıl böyle bir imanı boğar,
Medeniyet!' dediğin tek dişi kalmış canavar?

Arkadaş! Yurduma alçakları uğratma, sakın.
Siper et gövdeni, dursun bu hayâsızca akın.
Doğacaktır sana va'dettiği günler Hâk'ın...
Kim bilir, belki yarın, belki yarından da yakın.

Bastığın yerleri "toprak!" diyerek geçme, tanı:
Düşün altındaki binlerce kefensiz yatanı.
Sen şehit oğlusun, incitme, yazıktır, atanı:
Verme, dünyaları alsan da, bu cennet vatanı.

Kim bu cennet vatanın uğruna olmaz ki fedâ?
Şühedâ fişkırarak toprağı sıksan, şühedâ!
Cânı, cânânı, bütün varımı alsın da Huda,
Etmesin tek vatanımdan beni dünyada cüdâ.

Ruhumun senden, İlâhi, şudur ancak emeli:
Değmesin mabedimin göğsüne nâmahrem eli.
Bu ezanlar-ki şahadetleri dinin temeli-
Ebedî yurdumun üstünde benim inlemeli.

O zaman vecd ile bin secde eder -varsa- taşım,
Her cerihamdan, İlâhi, boşanıp kanlı yaşım,
Fıskırır ruh-ı mücerred gibi yerden na'şım;
O zaman yükselerek arşa değer belki başım.

Dalgalan sen de şafaklar gibi ey şanlı hilâl!
Olsun artık dökülen kanlarımın hepsi helâl.
Ebediyen sana yok, ırkıma yok izmihlâl:
Hakkıdır, hür yaşamış, bayrağımın hürriyet;
Hakkıdır, Hakk'a tapan milletimin istiklâl!

Mehmet Âkif ERSOY

ATATÜRK'ÜN GENÇLİĞE HİTABESİ

Ey Türk Gençliği!

Birinci vazifen, Türk istiklâlini, Türk Cumhuriyetini, ilelebet, muhafaza ve müdafaa etmektir.

Mevcudiyetinin ve istikbalinin yegâne temeli budur. Bu temel, senin, en kıymetli hazinendir. İstikbalde dahi, seni bu hazineden mahrum etmek isteyecek, dahilî ve haricî bedhahların olacaktır. Bir gün, İstiklâl ve Cumhuriyeti müdafaa mecburiyetine düşersen, vazifeye atılmak için, içinde bulunacağın vaziyetin imkân ve şerâitini düşünmeyeceksin! Bu imkân ve şerâit, çok nâmüsaid bir mahiyette tezahür edebilir. İstiklâl ve Cumhuriyetine kastedecek düşmanlar, bütün dünyada emsali görülmemiş bir galibiyetin mümessili olabilirler. Cebren ve hile ile aziz vatanın, bütün kaleleri zapt edilmiş, bütün tersanelerine girilmiş, bütün orduları dağıtılmış ve memleketin her köşesi bilfiil işgal edilmiş olabilir. Bütün bu şerâitten daha elîm ve daha vahim olmak üzere, memleketin dahilinde, iktidara sahip olanlar gaflet ve dalâlet ve hattâ hıyanet içinde bulunabilirler. Hattâ bu iktidar sahipleri şahsî menfaatlerini, müstevlilerin siyasi emelleriyle tevhit edebilirler. Millet, fakr ü zaruret içinde harap ve bîtap düşmüş olabilir.

Ey Türk istikbalinin evlâdı! İşte, bu ahval ve şerâit içinde dahi, vazifen; Türk İstiklâl ve Cumhuriyetini kurtarmaktır! Muhtaç olduğun kudret, damarlarındaki asil kanda mevcuttur!

MUSTAFA KEMAL ATATÜRK
20 Ekim 1927



SUNUŞ

Çok hızlı gelişen, değişen teknolojilerle bilginin değişim süreci de hızla değişmiş ve başarı için sistemli ve planlı bir çalışmayı kaçınılmaz kılmıştır. Sürekli değişen ve gelişen ortamlarda çağın gerekleri ile uyumlu bir eğitim öğretim anlayışını sistematik bir şekilde devam ettirebilmemiz, belirlediğimiz stratejileri en etkin şekilde uygulayabilmemiz ile mümkün olacaktır. Başarılı olmak da iyi bir planlama ve bu planın etkin bir şekilde uygulanmasına bağlıdır.

Kapsamlı ve özgün bir çalışmanın sonucu hazırlanan Stratejik Plan okulumuzun çağa uyumu ve gelişimi açısından tespit edilen ve ulaşılması gereken hedeflerin yönünü doğrultusunu ve tercihlerini kapsamaktadır. Katılımcı bir anlayış ile oluşturulan Stratejik Planın, okulumuzun eğitim yapısının daha da güçlendirilmesinde bir rehber olarak kullanılması amaçlanmaktadır.

Belirlenen stratejik amaçlar doğrultusunda hedefler güncellenmiş ve okulumuzun 2024-2028 yıllarına ait stratejik planı hazırlanmıştır.

Bu planlama; 5018 sayılı Kamu Mali Yönetimi ve Kontrol Kanunu gereği, Kamu kurumlarında stratejik planlamanın yapılması gerekliliği esasına dayanarak hazırlanmıştır.

Stratejik planımızın tüm paydaşlarımızın olumlu sinerjilerinin bir yansıması olarak, okulu etkili kılma çabalarımıza ışık tutacağına inanıyor, kurum kültürümüzün güçlenerek gelişeceğini biliyor ve emek veren arkadaşlarıma teşekkür ediyorum.

Mehmet Ali ÜLKER
Okul Müdürü

İÇİNDEKİLER

İçindekiler

SUNUŞ.....	5
İÇİNDEKİLER.....	6
TABLOLAR LİSTESİ.....	7
ŞEKİLLER LİSTESİ.....	7
KISALTMALAR.....	9
TANIMLAR.....	10
GİRİŞ.....	11
I. B Ö L Ü M	12
STRATEJİK PLAN HAZIRLIK SÜRECİ	12
BÖLÜM I: PLAN HAZIRLIK SÜRECİ.....	13
STRATEJİLERİN BELİRLENMESİ;.....	13
STRATEJİK PLANIN AMACI.....	14
STRATEJİK PLANIN KAPSAMI	14
STRATEJİK PALANLAMA YASAL DAYANAKLARI.....	14
DAYANAK.....	14
II. B Ö L Ü M	16
DURUM ANALİZİ.....	16
DURUM ANALİZİ.....	17
KURUMSAL TARİHÇE.....	17
OKULUN MEVCUT DURUMU: TEMEL İSTATİSTİKLER.....	18
OKUL KÜNYESİ.....	18
OKULUN PERSONEL YAPISI.....	19
OKULUN ÖRGÜT YAPISI.....	20
OKULUN ÖĞRENCİ DURUMU.....	21
SOSYAL ETKİNLİKLER DURUMU.....	22
OKULUMUZ BİNA VE ALANLARI.....	23
SINIF VE ÖĞRENCİ BİLGİLERİ.....	24
DONANIM VE TEKNOLOJİK KAYNAKLARIMIZ:.....	24
GELİR VE GİDER BİLGİSİ.....	25
PAYDAŞ ANALİZİ.....	25
ÖĞRENCİ ANKETİ SONUÇLARI:.....	26
ÖĞRETMEN ANKETİ SONUÇLARI:.....	28
VELİ ANKETİ SONUÇLARI.....	30
GZFT (Güçlü, Zayıf, Fırsat, Tehdit) Analizi.....	33
III. B Ö L Ü M	37
GELECEĞE BAKIŞ.....	37
BÖLÜM III: MİSYON, VİZYON VE TEMEL DEĞERLER	38
MİSYONUMUZ.....	38
VİZYONUMUZ.....	38
TEMEL DEĞERLERİMİZ.....	39
AMAÇ, HEDEF VE EYLEMLER.....	40
TEMA I: EĞİTİM VE ÖĞRETİME ERİŞİM.....	40
TEMA II: EĞİTİM VE ÖĞRETİMDE KALİTENİN ARTIRILMASI.....	43
TEMA III: KURUMSAL KAPASİTE.....	47
IV. BÖLÜM MALİYETLENDİRME.....	49
V . BÖLÜM İZLEME VE DEĞERLENDİRME.....	51

TABLolar LİSTESİ

Tablo 1: Stratejik Plan Üst Kurulu.....	15
Tablo 2: Stratejik Planlama Ekibi	15
Tablo 3: Sınıf Şube Sayıları	17
Tablo 4: Okul Künyesi	18
Tablo 5: Çalışan Bilgileri Tablosu	19
Tablo 6: Çalışan Bilgileri Tablosu	19
Tablo 7: Öğrenci Başarı Durumu	21
Tablo 8: Öğrenci Disiplin Durumu	21
Tablo 9: Sosyal Etkinlikler Durumu	22
Tablo 10: Öğrenci Sınıf Geçme Durumu.....	23
Tablo 11: Okul Binası Açık ve Kapalı Alanlar Tablosu	23
Tablo 12: Sınıf ve Öğrenci Bilgileri Tablosu	24
Tablo 13: Teknolojik Kaynaklar Tablosu	24
Tablo 14: Gelir ve Gider Tablosu	25
Tablo 15: Öğrenci Anket Sonuçları	26
Tablo 16: Öğretmen Anket Sonuçları.....	28
Tablo 17: Veli Anket Sonuçları	30
Tablo 18: Güçlü Yönler.....	32
Tablo 19: Zayıf Yönler	32
Tablo 20: Fırsatlar Tablosu	33
Tablo 21: Tehditler Tablosu	33
Tablo 22: Gelişim ve Sorun Alanları	33
Tablo 23: 1. TEMA: EĞİTİM VE ÖĞRETİME ERİŞİM.....	34
Tablo 24: 2. TEMA: EĞİTİM VE ÖĞRETİMDE KALİTE	34
Tablo 25: 2. TEMA: KURUMSAL KAPASİTE	35
Tablo 26: Performans Göstergeleri.....	40
Tablo 27: Eylemler	41
Tablo 28: :Maliyetlendirme	49
Tablo 29: : İzleme ve Değerlendirme.....	49

ŞEKİLLER LİSTESİ

Şekil 1: Okul Örgüt Yapısı	12
Şekil 2: Paydaş Analizi.....	25

KISALTMALAR

AB	Avrupa Birliđi
ABİDE	Akademik Becerilerin İzlenmesi ve Deđerlendirilmesi
BİLSEM	Bilim ve Sanat Merkezi
BT	Biliřim Teknolojileri
CİMER	Cumhurbaşkanlıđı İletiřim Merkezi
DYS	Doküman Yönetim Sistemi
EBA	Eđitim Biliřim Ađı
FATİH	Fırsatları Artırma ve Teknolojiyi İyileřtirme Hareketi
GZFT	Güçlü Yönler, Zayıf Yönler, Fırsatlar ve Tehditler Analizi
MEB	Millî Eđitim Bakanlıđı
MEBBİS	Millî Eđitim Bakanlıđı Biliřim Sistemleri
MEM	İl Millî Eđitim Müdürlüğü
OECD	Organisation for Economic Co-operation and Development (İktisadi İř Birliđi ve Kalkınma Teřkilatı)
OSB	Organize Sanayi Bölgesi
PESTLE	Politik, Ekonomik, Sosyolojik, Teknolojik, Yasal ve Ekolojik Analiz
PG	Performans Göstergesi
PISA	Programme for International Student Assesment (Uluslararası Öğrenci Deđerlendirme Programı)
RAM	Rehberlik ve Arařtırma Merkezi
STK	Sivil Toplum Kuruluđu
TIMSS	Trends in International Mathematics and Science Study (Matematik ve Fen Bilimleri Uluslararası Arařtırması)
TÜBİTAK	Türkiye Bilimsel ve Teknolojik Arařtırma Kurulu
YÖK	Yükseköđretim Kurulu

TANIMLAR

Destekleme ve Yetiştirme Kursları (DYK)	Özel eğitime ihtiyacı olan bireylerin eğitimlerini, destek eğitim hizmetleri de sağlanarak akranlarıyla birlikte resmî veya özel örgün ve yaygın eğitim kurumlarında sürdürmelerini sağlamak esasına dayanan özel eğitim uygulamalarıdır.
İşletmelerde Meslekî Eğitim	Meslekî ve teknik eğitim okul ve kurumları öğrencilerinin beceri eğitimlerini işletmelerde, teorik eğitimlerini ise meslekî ve teknik eğitim okul ve kurumlarında veya işletme ve kurumlarca tesis edilen eğitim birimlerinde yaptıkları eğitim uygulamalarını ifade eder.
Okul-Aile Birlikleri	Eğitim kampüslerinde yer alan okullar dâhil Bakanlığa bağlı okul ve eğitim kurumlarında kurulan birliklerdir.
Örgün Eğitim	Belirli yaş grubundaki ve aynı seviyedeki bireylere amaca göre hazırlanmış programlarla okul çatısı altında düzenli olarak yapılan eğitimidir.
Örgün Eğitim Dışına Çıkma	Ölüm ve yurt dışına çıkma haricindeki nedenlerin herhangi birisine bağlı olarak örgün eğitim kurumlarından ilişik kesilmesi durumunu ifade etmektedir.
Özel Politika veya Uygulama Gerektiren Gruplar (Dezavantajlı Gruplar)	Diğer gruplara göre eğitiminde ve istihdamında daha fazla güçlük çekilen kadınlar, gençler, uzun süreli işsizler, engelliler gibi bireylerin oluşturduğu grupları ifade eder.
Özel Yetenekli Çocuklar	Yaşlarına göre daha hızlı öğrenen, yaratıcılık, sanat, liderliğe ilişkin kapasitede önde olan, özel akademik yeteneğe sahip soyut fikirleri anlayabilen ilgi alanlarında bağımsız hareket etmeyi seven ve yüksek düzeyde performans gösteren bireydir.
Tanımlama	Özel eğitime ihtiyacı olan bireylerin tüm gelişim alanlarındaki özellikleri ile yeterli ve yetersiz yönlerinin, bireysel özelliklerinin ve ilgilerinin belirlenmesi amacıyla tıbbî, psiko-sosyal ve eğitim alanlarında yapılan değerlendirme sürecidir.
Uzaktan Eğitim	Her türlü iletişim teknolojileri kullanılarak, zaman ve mekândan bağımsız olarak insanların eğitim almalarının sağlanmasıdır.
Yaygın Eğitim	Örgün eğitim sistemine hiç girmemiş ya da örgün eğitim sisteminin herhangi bir kademesinde bulunan veya bu kademedan ayrılmış ya da bitirmiş bireylere; ilgi, istek ve yetenekleri doğrultusunda ekonomik, toplumsal ve kültürel gelişmelerini sağlayıcı nitelikte çeşitli süre ve düzeylerde hayat boyu yapılan eğitim, öğretim, üretim, rehberlik ve uygulama etkinliklerinin bütünüdür.
Zorunlu Eğitim	Dört yıl süreli ve zorunlu ilkokullar ile dört yıl süreli, zorunlu ve farklı programlar arasında tercihe imkân veren ortaokullar ve imam-hatip ortaokullarından oluşan ilköğretim ile ilköğretime dayalı dört yıllık zorunlu, örgün veya yaygın öğrenim veren genel, meslekî ve teknik ortaöğretim kademelerinden oluşan eğitim sürecini ifade eder.

GİRİŞ

2024-2028 dönemi stratejik plan hazırlanması süreci Üst Kurul ve Stratejik Plan Ekibinin oluşturulması ile başlamıştır. Ekip tarafından oluşturulan çalışma takvimi kapsamında ilk aşamada durum analizi çalışmaları yapılmış ve durum analizi aşamasında paydaşlarımızın plan sürecine aktif katılımını sağlamak üzere paydaş anketi, toplantı ve görüşmeler yapılmıştır.

Durum analizinin ardından geleceğe yönelim bölümüne geçilerek okulumuzun amaç, hedef, gösterge ve eylemleri belirlenmiştir.

I. BÖLÜM

STRATEJİK PLAN HAZIRLIK SÜRECİ

BÖLÜM I: PLAN HAZIRLIK SÜRECİ

2024-2029 dönemi stratejik plan hazırlanması süreci Üst Kurul ve Stratejik Plan Ekibinin oluşturulması ile başlamıştır. Ekip tarafından oluşturulan çalışma takvimi kapsamında ilk aşamada durum analizi çalışmaları yapılmış ve durum analizi aşamasında paydaşlarımızın plan sürecine aktif katılımını sağlamak üzere paydaş anketi, toplantı ve görüşmeler yapılmıştır.

Durum analizinin ardından geleceğe yönelim bölümüne geçilerek okulumuzun amaç, hedef, gösterge ve eylemleri belirlenmiştir. Çalışmaları yürüten ekip ve kurul bilgileri altta verilmiştir.

STRATEJİLERİN BELİRLENMESİ;

Stratejik planlama ekibi tarafından, tüm iç ve dış paydaşların görüş ve önerileri bilimsel yöntemlerle analiz edilerek planlı bir çalışmayla stratejik plan hazırlanmıştır.

Bu çalışmalarda izlenen adımlar;

1. Okulun var oluş nedeni (**misyon**), ulaşmak istenilen nokta (**vizyon**) belirlenip okulumuzun tüm paydaşlarının görüşleri ve önerileri alındıktan da vizyona ulaşmak için gerekli olan **stratejik amaçlar** belirlendi. Stratejik amaçlar;

a. Okul içinde ve faaliyetlerimiz kapsamında iyileştirilmesi, korunması veya önlem alınması gereken alanlarla ilgili olan stratejik amaçlar,

b. Okul içinde ve faaliyetler kapsamında yapılması düşünülen yenilikler ve atılımlarla ilgili olan stratejik amaçlar,

c. Yasalar kapsamında yapmak zorunda olduğumuz faaliyetlere ilişkin stratejik amaçlar olarak da ele alındı.

2. Stratejik amaçların gerçekleştirilebilmesi için hedefler konuldu. Hedefler stratejik amaçla ilgili olarak belirlendi. Hedeflerin spesifik, ölçülebilir, ulaşılabilir, gerçekçi, zaman bağlı, sonuca odaklı, açık ve anlaşılabilir olmasına özen gösterildi.

3. Hedeflere uygun belli bir amaca ve hedefe yönelen, başlı başına bir bütünlük oluşturan, yönetilebilir, maliyetlendirilebilir faaliyetler belirlendi. Her bir faaliyet yazılırken; bu faaliyet “amacımıza ulaştırır mı” sorgulaması yapıldı.

4. Hedeflerin/faaliyetlerin gerçekleştirilebilmesi için sorumlu ekipler ve zaman belirtildi.

5. Faaliyetlerin başarısını ölçmek için performans göstergeleri tanımlandı.

6. Strateji, alt hedefler ve faaliyet/projeler belirlenirken yasalar kapsamında yapmak zorunda olunan faaliyetler, paydaşların önerileri, çalışanların önerileri, önümüzdeki dönemde beklenen değişiklikler ve GZFT (SWOT) çalışması göz önünde bulunduruldu.

7. GZFT çalışmasında ortaya çıkan zayıf yanlar iyileştirilmeye, tehditler bertaraf edilmeye; güçlü yanlar ve fırsatlar değerlendirilerek kurumun faaliyetlerinde fark yaratılmaya çalışıldı; önümüzdeki dönemlerde beklenen değişikliklere göre de önlemler alınmasına özen gösterildi.

8. Strateji, Hedef ve Faaliyetler kesinleştikten sonra her bir faaliyet maliyetlendirilmesi yapıldı.

9. Maliyeti hesaplanan her bir faaliyet için kullanılacak kaynaklar belirtildi. Maliyeti ve kaynağı hesaplanan her bir faaliyet/projenin toplamları hesaplanarak bütçeler ortaya çıkartıldı.

Yukarıdaki çalışmalar gerçekleştirildikten sonra Atatürk Ortaokulunun 2024-2028 dönemi stratejik planına son halini vermek üzere İlçelere bağlı okullar İlçe Milli Eğitim Müdürlüğü Ar-Ge Birimine @meb.gov.tr elektronik posta gönderilerek veya elden götürülerek görüş istenmiştir. Görüşleri doğrultusunda son düzenlemeler yapılarak plan taslağı son halini almış ve onaya sunulmuştur.

STRATEJİK PLANIN AMACI

AMAÇ

Bu stratejik plan dokümanı, okulumuzun güçlü ve zayıf yönleri ile dış çevredeki fırsat ve tehditler göz önünde bulundurularak, eğitim alanında ortaya konan kalite standartlarına ulaşmak üzere yeni stratejiler geliştirmeyi ve bu stratejileri temel alan etkinlik ve hedeflerin belirlenmesini amaçlamaktadır.

STRATEJİK PLANIN KAPSAMI

KAPSAM

Bu stratejik plan dokümanı Atatürk Ortaokulunun 2024–2028 yıllarına dönük stratejik amaçlarını, hedeflerini ve performans göstergelerini kapsamaktadır.

STRATEJİK PLANLAMA YASAL DAYANAKLARI

DAYANAK

SIRA NO	REFERANS KAYNAĞININ ADI
1	2019 yılı Kamu Mali Yönetimi ve Kontrol Kanunu
2	Cumhurbaşkanlığı Stratejik Planı
3	Yüksek Planlama Kurulu Kararları
4	DPT Müsteşarlığı tarafından hazırlanan Kamu İdareleri İçin Stratejik Planlama Kılavuzu
5	Maliye Bakanlığı Tarafından Hazırlanan Performans Esaslı Bütçeleme Rehberi
6	Kamu İdareleri Faaliyet Raporlarının Düzenlenmesi ile Bu İşlemlere İlişkin Diğer Esas ve Usuller Hakkında Yönetmelik
7	Milli Eğitim Bakanlığı Stratejik Planı
8	İl Milli Eğitim Müdürlüğü Stratejik Planı
	Diğer Kaynaklar

Çalışmaları yürüten ekip ve kurul bilgileri altta verilmiştir.

STRATEJİK PLAN ÜST KURUL BİLGİLERİ	
Adı Soyadı	Unvanı
MEHMET Ali ÜLKER	MÜDÜR
FERAT ERDEM	MÜD. YRD.
YUSUF UYAT	ÖĞRETMEN
ZÜLKÜF ÖNEN	ÖĞRETMEN
REŞAD KOLUMAN	ÖĞRETMEN

Tablo 1: Stratejik Plan Üst Kurulu

STRATEJİK PLAN EKİP BİLGİLERİ	
Adı Soyadı	Unvanı
YUSUF EMRE DİNÇ	ÖĞRETMEN
DENİZ YÜCEL	ÖĞRETMEN
SEVİM ALPARSLAN	ÖĞRETMEN
CEM ÜZELAKÇİL	ÖĞRETMEN
ÖZLEM AKYAPI	ÖĞRETMEN

Tablo 2: Stratejik Planlama Ekibi

II. BÖLÜM

DURUM ANALİZİ

DURUM ANALİZİ

Durum analizi bölümünde okulumuzun mevcut durumu ortaya konularak neredeyiz sorusuna yanıt bulunmaya çalışılmıştır.

Bu kapsamda okulumuzun kısa tanıtımı, okul künyesi ve temel istatistikleri, paydaş analizi ve görüşleri ile okulumuzun Güçlü Zayıf Fırsat ve Tehditlerinin (GZFT) ele alındığı analize yer verilmiştir.

KURUMSAL TARİHÇE

Okulumuz, Ömerli merkezde olup Mardin'e 23 km Midyat'a 35 km uzaklıktadır. Mardin-Batman yolu üzerindedir. Yeni Binasına 2015 yılında taşınmıştır. Atatürk İlkokulu binasında eğitim-öğretim faaliyetlerine ikili eğitim- öğretim şeklinde devam etmekte iken yeni binasına taşındıktan sonra eğitim-öğretim faaliyetlerine tekli eğitim- öğretim şeklinde devam etmektedir. 4+4+4 Eğitim modelinde okulumuzun ilk müdürü olarak Bilal YEŞİLMEN görevlendirilmiştir. 2016 yılında okulumuz bünyesinde İmam Hatip Ortaokulu eğitim-öğretim faaliyetlerine başlamıştır.

2014-2018 yılları, Ömerli'ye öncü, Mardin'e örnek okul olmak vizyonu ile eğitim-öğretim faaliyetlerinde ilklerin ve enlerin yaşandığı yıllar olmuştur. 2019-2023 yıllarında Ömerli'ye öncü, Mardin'e örnek, etkili okul vizyonu ile eğitim- öğretim faaliyetleri kesintisiz devam edip istikrar sağlanmıştır. DİKA projeleri kapsamında yapılan başvuru ile okulumuza çok amaçlı saha ve spor aletleri kazandırılmıştır. Kütüphane, Fen laboratuvarı, Müzik odası ve Resim Atölyesi donatılmış ve öğrencilerin hizmetine sunulmuştur. Bu alanlar Tasarım ve Beceri Atölyeleri adı altında yeniden yapılandırılmıştır. Kütüphanemiz Z-Kütüphaneye dönüştürülerek öğrencilerin aktif kullanımı sağlanmıştır. Okulumuzda TÜBİTAK 4006 Bilim Fuarı gerçekleştirilmekle birlikte proje başvuruları her sene yapılmaktadır. İlçe ve İl geneli yapılan sportif müsabakalarda çok sayıda kupa kazanılmıştır. Aziz Sancar Bilim olimpiyatlarında ilçe birinciliklerimiz ve il birinciliğimiz olmuştur. Aziz Sancar Resim yarışmasında il birincisi olan okulumuz, okul içi, ilçe geneli ve uluslar arası sayısız projeleri ile gündemde olmaya devam etmiştir. Erasmus +, Etwinning, Temiz okul, Temiz çevre, yardımlaşma, geri dönüşüm ve mavi kapak toplama projeleri ile diğer okullara örnek olmuştur. Temizlik ve hijyen alanında Beyaz bayrak , alan okulumuz, Beslenme dostu okul projesi kapsamında başvurusunu yapıp sertifika almaya hak kazanmıştır. İstiklal Marşımızı Güzel ve ezbere okuma yarışmasında, ilçe geneli yapılan bilgi ve kültür yarışmalarında okulumuz art arda birincilikler kazanmıştır. .

Kurumlarla işbirliği kurarak birçok faaliyette yer alan okulumuz, Fen, Anadolu, Sosyal Bilimler, Spor, Proje İmam Hatip ve diğer birçok liseye öğrenci göndererek başarılarıyla adını duyurmuştur. Ayrıca sene sonu etkinlikleri Şiir-Müzik dinletileri ve resim ve tasarım sergileri düzenlenmektedir. Destekleme ve Yetiştirme kurslarını başarıyla sürdüren okulumuz, haftanın 7(yedi) günü eğitim-öğretim faaliyetlerine devam etmektedir.

5.Sınıf	6.Sınıf	7.Sınıf	8.Sınıf
2 Şube	3 Şube	3 Şube	3 Şube

Tablo 3: Sınıf Şube Sayıları

OKULUN MEVCUT DURUMU: TEMEL İSTATİSTİKLER

OKUL KÜNYESİ

Okulumuzun temel girdilerine ilişkin bilgiler altta yer alan okul künyesine ilişkin tabloda yer almaktadır.

İli: MARDİN		İlçesi: ÖMERLİ			
Adres:	Yeni Mahalle Hürriyet Caddesi Ömerli/MARDİN	Coğrafi Konum (link)*:	37°23'59.8"N 40°57'07.9"E		
Telefon Numarası:	0482 541 30 80	Faks Numarası:	0482 541 30 80		
e- Posta Adresi:	http://omerliataturkortaokulu.me.b.k12.tr	Web sayfası adresi:	http://omerliataturkortaokulu.me.b.k12.tr		
Kurum Kodu:	725219	Öğretim Şekli:	Tam Gün		
Okulun Hizmete Giriş Tarihi: 15.08.2018		Toplam Çalışan Sayısı	23		
Öğrenci Sayısı:	Kız	160	Öğretmen Sayısı	Kadın	9
	Erkek	163		Erkek	13
	Toplam	323		Toplam	22
Derslik Başına Düşen Öğrenci Sayısı	29	Şube Başına Düşen Öğrenci Sayısı	27		
Öğretmen Başına Düşen Öğrenci Sayısı	16	Şube Başına 30'dan Fazla Öğrencisi Olan Şube Sayısı	2		
Öğrenci Başına Düşen Toplam Gider Miktarı	7.220,00 TL	Öğretmenlerin Kurumdaki Ortalama Görev Süresi	3		

Tablo 4: Okul Künyesi

OKULUN PERSONEL YAPISI

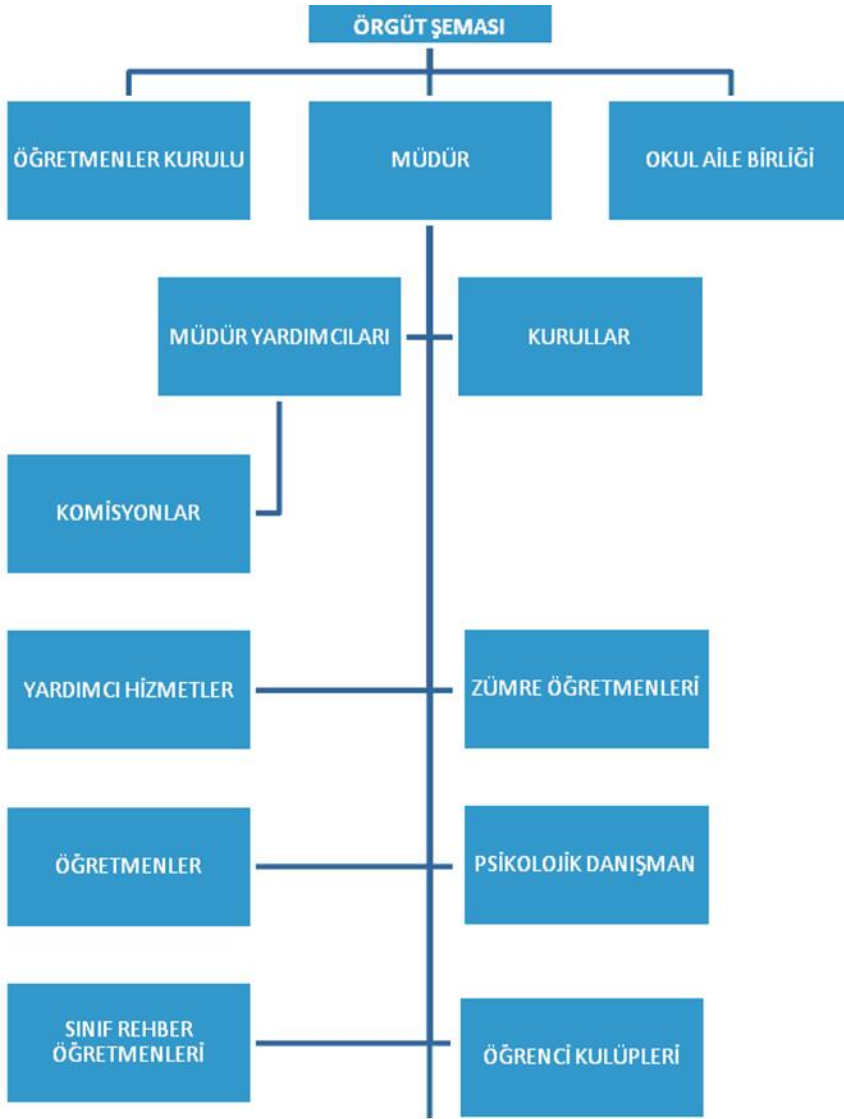
2023 YILI YÖNETİCİ VE ÖĞRETMEN DURUMU							
SIRA NO	Görevi	E	K	T	Lisans	Y.Lisans	Uzman
1	MÜDÜR	+		1	+	+	+
2	MÜDÜR YARDIMCISI	+		1	+	+	
3	TÜRKÇE	++	+	3	+++		
4	MATEMATİK	++	++	4	++++		
5	FEN BİLİMLERİ	+	+	2	++		
6	SOSYAL BİLGİLER	+	+	2	++		+
7	DİN KÜLTÜRÜ VE AHLAK BİLGİSİ	+	+	2	++		
8	İNGİLİZCE	+	+	2	++	+	
9	BEDEN EĞİTİMİ	+		1	+		
10	REHBER ÖĞRETMEN	+		1	+		
11	GÖRSEL SANATLAR		+	1	+		
12	MÜZİK ÖĞRETMENİ		+	1	+		
13	BİLİŞİM TEKNOLOJİLERİ	+		1	+		
TOPLAM		13	9	22	22	3	2

Tablo 5: Çalışan Bilgileri Tablosu

SIRA NO	Görevi	E	K	T
1	MEMUR	+		1
2	HİZMETLİ			
3	GÖREVLENDİRME ÇALIŞAN PERSONEL			
4	ÜCRETLİ ÖĞRETMEN			
5	GEÇİCİ PERSONEL		++	2
TOPLAM				3

Tablo 6: Çalışan Bilgileri Tablosu

OKULUN ÖRGÜT YAPISI



Şekil 1:Okul Örgüt Yapısı

OKULUN ÖĞRENCİ DURUMU

ÖĞRENCİ ÖDÜL DURUMU

ÖDÜL ALAN ÖĞRENCİ SAYILARI			
Yıllar	Takdir	Teşekkür	Onur Belgesi
2018-2019	78	87	7
2019-2020	84	81	8
2020-2021	90	120	-
2021-2022	84	93	-
2022-2023	92	106	-

Tablo 7: Öğrenci Başarı Durumu

DİSİPLİN DURUMU

ÖĞRENCİ SAYILARI				
Yıllar	Disiplin kurulu toplanma sayısı	Disiplin cezası alan öğrenci sayısı	Uyarı/Kınama	Uzaklaştırma
2018-2019	4	0	0	0
2019-2020	6	0	0	0
2020-2021	5	0	0	0
2021-2022	5	0	0	0
2022-2023	7	0	0	0

Tablo 8: Öğrenci Disiplin Durumu

SOSYAL ETKİNLİKLER DURUMU

Kulübün Adı	2018-2019	2019-2020	2020-2021	2021-2022	2022-2023	2023-2024
	Üye Öğrenci Sayısı	Üye Öğrenci Sayısı	Üye Öğrenci Sayısı	Üye Öğrenci Sayısı	Üye Öğrenci Sayısı	Üye Öğrenci Sayısı
BİLİŞİM VE İNTERNET KULÜBÜ	18	22	24	21	23	24
DEMOKRASİ İNSAN HAKLARI VE YURTTAŞLIK KULÜBÜ	20	24	22	23	25	2
SİVİL SAVUNMA KULÜBÜ	22	21	23	21	22	24
YABANCI DİLLER KULÜBÜ	17	19	18	23	21	20
DEĞERLER EĞİTİMİ KULÜBÜ	20	22	21	22	19	23
SPOR KULÜBÜ	30	35	38	35	36	37
SOSYAL YARDIMLAŞMA KULÜBÜ	28	30	35	34	33	32
ZEKÂ OYUNLARI KULÜBÜ	27	29	32	36	34	36
BİLİM-FEN VE TEKNOLOJİ KULÜBÜ	29	32	34	33	35	33
SAĞLIK, TEMİZLİK VE BESLENME KULÜBÜ	25	28	29	32	33	35
KÜTÜPHANEÇİLİK KLÜBÜ	27	30	32	30	34	33
TOPLAM	263	292	308	310	315	320

Tablo 9: Sosyal Etkinlikler Durumu

ÖĞRENCİ SINIF GEÇME VERİLERİ

SINIF TEKRARI YAPAN ÖĞRENCİ SAYILARI				
Yıllar	Öğrenci Sayısı	Doğrudan Geçen Öğrenci Sayısı	Sorumluluğu bulunan öğrenci sayısı	Sınıf Tekrarı yapan öğrenci sayısı
2019-2020	347	343	-	4
2020-2021	325	323	-	2
2021-2022	332	328	-	4
2022-2023	349	345	-	4

Tablo 10: Öğrenci Sınıf Geçme Durumu

OKULUMUZ BİNA VE ALANLARI

Okulumuzun binası ile açık ve kapalı alanlarına ilişkin temel bilgiler altta yer almaktadır.

Okul Bölümleri :		Özel Alanlar	Var	Yok
Okul Kat Sayısı	3+1	Çok Amaçlı Salon		X
Derslik Sayısı	16	Çok Amaçlı Saha	X	
Derslik Alanları (m2)	55 m ²	Kütüphane	X	
Kullanılan Derslik Sayısı	16	Fen Laboratuvarı	X	
Şube Sayısı	11	Bilgisayar Laboratuvarı		X
İdari Odaların Alanı (m2)	16 m ²	İş Atölyesi		
Öğretmenler Odası (m2)	42 m ²	Beceri Atölyesi	X	
Okul Oturma Alanı (m2)	600 m ²	Pansiyon		X
Okul Bahçesi (Açık Alan)(m2)	1200 m ²			
Okul Kapalı Alan (m2)	2400 m ²			
Sanatsal, bilimsel ve sportif amaçlı toplam alan (m ²)	471 m ²			
Kantin (m2)	16 m ²			
Tuvalet Sayısı	28			
Diğer (Mescid)	60 m ²			

Tablo 11: Okul Binası Açık ve Kapalı Alanlar Tablosu

SINIF VE ÖĞRENCİ BİLGİLERİ

SINIFI	Kız	Erkek	Toplam
5/A	19	12	31
5/B	16	14	30
6/A	18	11	29
6/B	15	13	28
6/C	14	13	27
7/A	12	17	29
7/B	14	15	29
7/C	13	17	30
8/A	14	17	31
8/B	15	15	30
8/C	13	16	29

Tablo 12: Sınıf ve Öğrenci Bilgileri Tablosu

DONANIM VE TEKNOLOJİK KAYNAKLARIMIZ:

Teknolojik kaynaklar başta olmak üzere okulumuzda bulunan çalışır durumdaki donanım malzemesine ilişkin bilgiye alttaki tabloda yer verilmiştir.

Akıllı Tahta Sayısı	17	TV Sayısı	0
Masaüstü Bilgisayar Sayısı	12	Yazıcı Sayısı	2
Taşınabilir Bilgisayar Sayısı	2	Fotokopi Makinası Sayısı	5
Projeksiyon Sayısı	0	İnternet Bağlantı Hızı	8 MBİT

--	--	--	--

Tablo 13: Teknolojik Kaynaklar Tablosu

GELİR VE GİDER BİLGİSİ

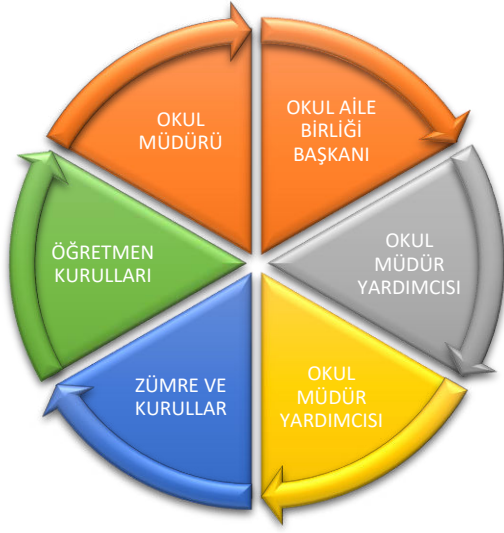
Okulumuzun genel bütçe ödenekleri, okul aile birliği gelirleri ve diğer katkılarda dâhil olmak üzere gelir ve giderlerine ilişkin son üç yıl gerçekleşme bilgileri alttaki tabloda verilmiştir.

Yıllar	Gelir Miktarı	Gider Miktarı
2021	6000	6000
2022	8000	6500
2023	12150	12000

Tablo 14: Gelir ve Gider Tablosu

PAYDAŞ ANALİZİ

Kurumumuzun temel paydaşları öğrenci, veli ve öğretmen olmakla birlikte eğitimin dışsal etkisi nedeniyle okul çevresinde etkileşim içinde olunan geniş bir paydaş kitlesi bulunmaktadır. Paydaşlarımızın görüşleri anket, toplantı, dilek ve istek kutuları, elektronik ortamda iletilen önerilerde dâhil olmak üzere çeşitli yöntemlerle sürekli olarak alınmaktadır.



Şekil 2: Paydaş Analizi

OĞRENCİ ANKETİ SONUÇLARI:

Sıra No	MADDELER	KATILMA DERECESESİ				
		Kesinlikle Katılıyorum	Katılıyorum	Kararsızım	Kısmen Katılıyorum	Katılmıyorum
1	Öğretmenlerimle ihtiyaç duyduğumda rahatlıkla görüşebilirim.	%62	%38	%0	%0	%0
2	Okul müdürü ile ihtiyaç duyduğumda rahatlıkla konuşabiliyorum.	%80	%15	%2	%3	%0
3	Okulun rehberlik servisinden yeterince yararlanabiliyorum.	% 60	% 16	% 14	% 10	%0
4	Okula ilettiğimiz öneri ve isteklerimiz dikkate alınır.	% 88	% 10	% 0	% 2	%0
5	Okulda kendimi güvende hissediyorum.	% 90	% 9	% 0	% 1	%0
6	Okulda öğrencilerle ilgili alınan kararlarda bizlerin görüşleri alınır.	% 72	% 21	% 4	% 3	%0
7	Öğretmenler yeniliğe açık olarak derslerin işlenişinde çeşitli yöntemler kullanmaktadır.	% 84	% 15	% 1	% 0	%0
8	Derslerde konuya göre uygun araç gereçler kullanılmaktadır.	% 83	% 15	% 2	% 0	%0
9	Teneffüslerde ihtiyaçlarımı giderebiliyorum.	% 76	% 13	% 5	% 4	%0
10	Okulun içi ve dışı temizdir.	% 72	% 21	% 4	% 3	%0
11	Okulun binası ve diğer fiziki mekânlar yeterlidir.	% 62	% 31	% 5	% 2	%0
12	Okul kantininde satılan malzemeler sağlıklı ve	% 55	% 28	% 8	% 5	%2

	güvenlidir.					
13	Okulumuzda yeterli miktarda sanatsal ve kültürel faaliyetler düzenlenmektedir.	%51	%36	%7	%4	%2

Tablo 15: Öğrenci Anket Sonuçları

Olumlu Yönlerimiz:

- İyi bir eğitim varlığı
- Samimi öğretmenler, idareciler
- İlgili ve Huzurlu okul
- Engelli wc ve rampanın olması
- Spor alanlarının olması
- Mescidin olması
- Fen, Müzik ve Resim odalarının olması
- Yardımlaşma ve dayanışmanın olması
- Akıllı tahtaların olması
- Okulumuzun beyaz bayrağının olması
- Okulda kursların olması

Olumsuz Yönlerimiz:

- Olumsuz (başarısız) yönlerimiz

- Üniformanın olmayışı

Sıra No	MADDELER	KATILMA DERECEŚİ
---------	----------	------------------

- Spor sahasının üstünün açık olması
- Etüt olmayışı
- Sanatsal ve kültürel faaliyetlerin yetersizliđi
- Öğrenci giyinme alanların yetersizliđi

ÖĞRETMEN ANKETİ SONUÇLARI:

		Kesinlikle Katılıyorum	Katılıyorum	Kararsızım	Kısmen Katılıyorum	Katılmıyorum
1	Okulumuzda alınan kararlar, çalışanların katılımıyla alınır.	%65	%30	%5	%0	%0
2	Kurumdaki tüm duyurular çalışanlara zamanında iletilir.	%75	%20	%2	%3	%0
3	Her türlü ödüllendirmede adil olma, tarafsızlık ve objektiflik esastır.	% 34	% 36	% 23	% 7	%0
4	Kendimi, okulun değerli bir üyesi olarak görürüm.	% 84	% 14	% 0	% 2	%0
5	Çalıştığım okul bana kendimi geliştirme imkânı tanımaktadır.	% 88	% 9	% 2	% 1	%0
6	Okul, teknik araç ve gereç yönünden yeterli donanımına sahiptir.	% 74	% 18	% 4	% 3	%1
7	Okulda çalışanlara yönelik sosyal ve kültürel faaliyetler düzenlenir.	% 64	% 25	% 11	% 0	%0
8	Okulda öğretmenler arasında ayırım yapılmamaktadır.	% 87	% 11	% 1	% 0	%0
9	Okulumuzda yerelde ve toplum üzerinde olumlu etki bırakacak çalışmalar yapmaktadır.	% 79	% 10	% 7	% 4	%0
10	Yöneticilerimiz, yaratıcı ve yenilikçi düşüncelerin üretilmesini teşvik etmektedir.	% 74	% 22	% 4	% 0	%0
11	Yöneticiler, okulun vizyonunu, stratejilerini, iyileştirmeye açık alanlarını vs. çalışanlarla paylaşır.	% 67	% 23	% 7	% 3	%0
12	Okulumuzda sadece öğretmenlerin kullanımına tahsis edilmiş yerler yeterlidir.	% 61	% 24	% 9	% 6	%0
13	Alanıma ilişkin yenilik ve gelişmeleri takip eder ve kendimi güncellerim.	%58	%28	%7	%7	%0

Tablo 16: Öğretmen Anket Sonuçları

Olumlu Yönlerimiz:

- Kurum kültürünün oturmuş olması,
- İdarenin olaylara ve taleplere olumlu yaklaşımı,
- Aile havasında bir ortamın oluşması,
- Kurum vizyonu ve misyonuna uygun hareket edilmesi,
- Çalışanların iyi niyetli, enerjik, saygı ve sevgi çerçevesinde olması,

Olumsuz Yönlerimiz:

- Okulun fiziki olarak yetersiz olması,
- Sosyal ve kültürel etkinlikler için yeterli zaman ve imkânın olmaması,
- Tesisatın eski olması.

Tablo 16: Öğretmen Anket Sonuçları**Tablo 17: Veli Anket Sonuçları**

Sıra No	MADDELER	KATILMA DERECEŚİ				
		Kesinlikle Katılıyorum	Katılıyorum	Kararsızım	Kısmen Katılıyorum	Katılmıyorum
1	İhtiyaç duyduğumda okul çalışanlarıyla rahatlıkla görüşebiliyorum.	% 84	% 14	% 0	% 2	%0
2	Bizi ilgilendiren okul duyurularını zamanında öğreniyorum.	% 88	% 9	% 2	% 1	%0
3	Öğrencimle ilgili konularda okulda rehberlik hizmeti alabiliyorum.	% 74	% 18	% 4	% 3	%1
4	Okula ilettiğim istek ve şikâyetlerim dikkate alınıyor.	% 64	% 25	% 11	% 0	%0
5	Öğretmenler yeniliğe açık olarak derslerin işlenişinde çeşitli yöntemler kullanmaktadır.	% 87	% 11	% 1	% 0	%0
6	Okulda yabancı kişilere karşı güvenlik önlemleri alınmaktadır.	% 79	% 10	% 7	% 4	%0
7	Okulda bizleri ilgilendiren kararlarda görüşlerimiz dikkate alınır.	% 74	% 22	% 4	% 0	%0
8	E-Okul Veli Bilgilendirme Sistemi ile okulun internet sayfasını düzenli olarak takip ediyorum.	% 67	% 23	% 7	% 3	%0
9	Çocuğumun okulunu sevdiğini ve öğretmenleriyle iyi anlaşmışını düşünüyorum.	% 61	% 24	% 9	% 6	%0
10	Okul, teknik araç ve gereç yönünden yeterli donanıma sahiptir.	%58	%28	%7	%7	%0
11	Okul her zaman temiz ve bakımlıdır.	% 34	% 36	% 23	% 7	%0
12	Okulun binası ve diğer fiziki mekânlar yeterlidir.	% 84	% 14	% 0	% 2	%0
13	Okulumuzda yeterli miktarda sanatsal ve kültürel faaliyetler düzenlenmektedir.	% 88	% 9	% 2	% 1	%0

Olumlu Yönlerimiz:

- Öğretmen-öğrenci Samimiyeti
- İdareci Öğretmen İlgisi
- Etkin okul aile birliđi
- Teknolojinin olması
- Kitap okuma etkinlikleri
- Güçlü okul-veli iletişimi
- Güvenli okul
- Spor alanlarının olması
- Öğrenci isteklerinin dikkate alınması
- Öğrenci koçluk sisteminin olması
- İstek ve Öneri kutusunun olması
- Farklı projelerin uygulanması

Olumsuz Yönlerimiz:

- Ödül yetersizliđi
- Öğrenciler arası rekabet arttırıcı etkinlik azlıđı
- Tuvaletlerde hijyen malzemelerinin arttırılması gerekliliđi
- Ailelere yönelik etkinlik yetersiz
- Okulda üniformanın olmaması
- Sportif faaliyetlerin yetersizliđi
- Her öğrenciye ait dolabın olmaması

GZFT (Güçlü, Zayıf, Fırsat, Tehdit) Analizi

Okulumuzun temel istatistiklerinde verilen okul künyesi, çalışan bilgileri, bina bilgileri, teknolojik kaynak bilgileri ve gelir gider bilgileri ile paydaş anketleri sonucunda ortaya çıkan sorun ve gelişime açık alanlar iç ve dış faktör olarak değerlendirilerek GZFT tablosunda belirtilmiştir. Dolayısıyla olguyu belirten istatistikler ile algıyı ölçen anketlerden çıkan sonuçlar tek bir analizde birleştirilmiştir.

Kurumun güçlü ve zayıf yönleri donanım, malzeme, çalışan, iş yapma becerisi, kurumsal iletişim gibi çok çeşitli alanlarda kendisinden kaynaklı olan güçlülükleri ve zayıflıkları ifade etmektedir ve ayrımda temel olarak okul müdürü/müdürlüğü kapsamından bakılarak iç faktör ve dış faktör ayrımı yapılmıştır.

İçsel Faktörler

Güçlü Yönler

Öğrenciler	İlgili ve İstekli öğrenci varlığı
Çalışanlar	Genç,dinamik ve istekli öğretmen ve idareci varlığı
Veliler	İlgili velilerin olması
Bina ve Yerleşke	Merkezi konumda bulunması ve yeteri hizmet alanlarının olması, spor sahası,fen lab. Müzik ,görsel sanatlar odaları, Mescid,Kütüphane
Donanım	Etkileşimli tahtaların olması ve Bilgisayar ihtiyacının olmaması, Hızlı internet oluşu
Bütçe	Genel Bütçe desteği ve Okul aile Birliği katkısı
Yönetim Süreçleri	Vizyoner idareci varlığı, Demokratik ortam ve istişare oluşu, Biz kavramının varlığı
İletişim Süreçleri	Teknolojinin etkin kullanılması,sms, sosyal medya, web iletişim varlığı

Tablo 18: Güçlü Yönler

Zayıf Yönler

Öğrenciler	Gelişime açık olmayan öğrenci varlığı
Çalışanlar	Görev mahallinde ikamet problemi
Veliler	Okuma yazma bilmeyen veli varlığı, Teknolojinin olmadığı aileler,İşsiz aileler
Bina ve Yerleşke	Yol kenarında olması,Trafik problemleri
Donanım	Eskiye teknolojik alet varlığı
Bütçe	Beklenmeyen giderlere Bütçe bulma zorluğu
Yönetim Süreçleri	Görev mahallinde ikamet etmeyen öğretmenlere extra görev verilemeyişi
İletişim Süreçleri	Bilgilendirme eksikliği

Tablo 19: Zayıf Yönler

Dışsal Faktörler

Fırsatlar

Politik	Yönetim ile uyum ve iş birliği
Ekonomik	Eğitime destek veren hayırsever varlığı
Sosyolojik	Velilerle güçlü diyalog
Teknolojik	Teknolojiye ulaşım kolaylığı
Mevzuat-Yasal	2023 Eğitim vizyonu kapsamında yeni çalışmalar
Ekolojik	Okulun Merkezi alanda olması ve ulaşım kolaylığı

Tablo:20 Fırsatlar Tablosu

Tehditler

Politik	Vizyoner olmayan yönetici varlığı
Ekonomik	Bütçenin yetersizliği
Sosyolojik	Değişimi kabul etmeyen veli varlığı
Teknolojik	Teknolojiden uzak aile varlığı
Mevzuat-Yasal	Gerçekleşemeyecek değişiklik çabaları
Ekolojik	Yol kenarında olması nedeni ile muhtemel kazalar

Tablo:21 Tehditler Tablosu

Gelişim ve Sorun Alanları

Gelişim ve sorun alanları analizi ile GZFT analizi sonucunda ortaya çıkan sonuçların planın geleceğe yönelim bölümü ile ilişkilendirilmesi ve buradan hareketle hedef, gösterge ve eylemlerin belirlenmesi sağlanmaktadır.

Gelişim ve sorun alanları ayırımında eğitim ve öğretim faaliyetlerine ilişkin üç temel tema olan Eğitime Erişim, Eğitimde Kalite ve kurumsal Kapasite kullanılmıştır. Eğitime erişim, öğrencinin eğitim faaliyetine erişmesi ve tamamlamasına ilişkin süreçleri; Eğitimde kalite, öğrencinin akademik başarısı, sosyal ve bilişsel gelişimi ve istihdamı da dâhil olmak üzere eğitim ve öğretim sürecinin hayata hazırlama evresini; Kurumsal kapasite ise kurumsal yapı, kurum kültürü, donanım, bina gibi eğitim ve öğretim sürecine destek mahiyetinde olan kapasiteyi belirtmektedir.

Eğitime Erişim	Eğitimde Kalite	Kurumsal Kapasite
Okullaşma Oranı	Akademik Başarı	Kurumsal İletişim
Okula Devam/ Devamsızlık	Sosyal, Kültürel ve Fiziksel Gelişim	Kurumsal Yönetim
Okula Uyum, Oryantasyon	Sınıf Tekrarı	Bina ve Yerleşke
Özel Eğitime İhtiyaç Duyan Bireyler	İstihdam Edilebilirlik ve Yönlendirme	Donanım
Yabancı Öğrenciler	Öğretim Yöntemleri	Temizlik, Hijyen
	Ders araç gereçleri	İş Güvenliği, Okul Güvenliği
		Taşıma ve servis

Tablo:22 Gelişim ve Sorun Alanları

Gelişim ve sorun alanlarına ilişkin GZFT analizinden yola çıkılarak saptamalar yapılırken yukarıdaki tabloda yer alan ayırımında belirtilen temel sorun alanlarına dikkat edilmesi gerekmektedir.

Gelişim ve Sorun Alanlarımız

1.TEMA: EĞİTİM VE ÖĞRETİME ERİŞİM	
1	Kayıt bölgesindeki öğrencilerden okula kayıt yaptırma
2	10-13 yaş grubu okullaşma durumu
3	Öğrenci sayısı 30'dan fazla olan şube sayısı
4	Okula yeni başlayan öğrencilerden oryantasyon eğitimine katılma durumu
5	Bir eğitim ve öğretim döneminde 20 gün ve üzeri devamsızlık yapan öğrenci durumu
6	Bir eğitim ve öğretim döneminde 20 gün ve üzeri devamsızlık yapan yabancı öğrenci durumu
7	Yabancı uyruklu öğrenciler için düzenlenen etkinlikler
8	Rehberlik Servisinden yararlanan Öğrenci çalışmaları
9	İmam hatip okullarında yaz okullarına katılan öğrenci durumu

Tablo:23: 1.TEMA: EĞİTİM VE ÖĞRETİME ERİŞİM

2.TEMA: EĞİTİM VE ÖĞRETİMDE KALİTE	
1	Yabancı dil dersi yılsonu puan ortalaması
2	Yabancı dil sınavında (YDS) en az C seviyesi veya eşdeğeri bir belgeye sahip olan öğretmen oranı (%)
3	Özel yeteneklilere yönelik açılan destek eğitim odalarında derslere katılan öğrenci sayısı
4	Düzenlenen gezi sayısı
5	Sosyal ve kültürel faaliyetlere katılan öğrenci sayısı
6	Sosyal ve kültürel faaliyetlere katılan veli sayısı
7	Bir eğitim ve öğretim döneminde bilimsel, kültürel, sanatsal ve sportif alanlarda en az bir faaliyete katılan öğrenci oranı (%)
8	Dyned yabancı dil programı kapsamında çalışma yapan öğrenci oranı
9	Eğitim kayıt bölgelerinde kurulan okul ve mahalle spor kulüplerinden yararlanan öğrenci oranı (%)
10	Yabancı dil öğretiminde, yenilikçi yaklaşımların (ITEC) tanıtılıp yaygınlaştırılması amacıyla seminer ve çalıştay sayısı
11	Belge alan öğrenci oranı (%)
12	İhtiyaç olarak tespit edilen ders araç gereçlerinin temin edilme oranı
13	Sınav kaygısı ile ilgili sunum sayısı
14	Tercih Danışmanlığı sayısı
15	Düzenlenen tanıtım günlerine katılan öğrenci sayısı
16	Yapılan Deneme sınavı sayısı
17	Destekleme ve Yetiştirme Kursları sayısı
18	Destekleme ve Yetiştirme Kurslarına katılan Öğrenci Sayısı
19	EBA Ders Portalı aylık ortalama tekil ziyaretçi sayısı
20	EBA Ders Portalı kullanıcı başına aylık ortalama sistemde kalma süresi (dk.)
21	Kaynaştırma/bütünleştirme uygulamaları ile ilgili hizmet içi eğitim verilen öğretmen sayısı

Tablo:24: 2.TEMA: EĞİTİM VE ÖĞRETİMDE KALİTE

3.TEMA: KURUMSAL KAPASİTE	
1	Sınıf kitaplıklarındaki kitap sayısı
2	Öğrenci başına okunan kitap sayısı
3	Okul idarecilerinin birer eğitim lideri olarak paylaşım yapacakları toplantı sayısı
4	Bireyselleştirilmiş eğitim programı eğitimine katılan öğretmen sayısı
5	Yönetim alanında lisansüstü eğitim alan yönetici sayısı
6	Alanında lisansüstü eğitim alan öğretmen sayısı
7	Okul donatım malzemesi ihtiyaç tespit sayısı
8	Okullar arası ziyaret sayısı
9	İş güvenliği kapsamında okul denetleme sayısı
10	Okul güvenlik personeli sayısı
11	Hijyen eğitimine katılan öğrenci sayısı
12	Gün içi temizlik sayısı
13	Ulusal Ve Uluslararası Proje Sayısı
14	Ulusal ve uluslararası projelere katılan öğrenci oranı (%)
15	Özel Kuruluş Ve Stk Temsilcilerinin Katılımıyla Düzenlenen Sosyal Sorumluluk Projelerine Yönelik Faaliyet Sayısı (Toplantı, Çalıştay, Seminer)
16	Toplumsal sorumluluk ve gönüllülük programlarına katılan öğrenci oranı (%)
17	Tasarım-beceri atölyesi nden yararlanan öğrenci sayısı
18	Rehberlik öğretmenlerinden bir yılda mesleki gelişime yönelik hizmet içi eğitime katılanların oranı (%)
19	Günlük Servis denetim sayısı
20	İstek ve Öneri Kutusu değerlendirme sayısı
21	Aylık Kantin Denetleme Sayısı
22	Geri Dönüşüm ve atık pil toplama etkinlikleri sayısı
23	Aile ziyaretleri sayısı

Tablo:25: 3.TEMA: KURUMSAL KAPASİTE

III. BÖLÜM

GELECEĞE BAKIŞ

BÖLÜM III: MİSYON, VİZYON VE TEMEL DEĞERLER

Okul Müdürlüğümüzün Misyon, vizyon, temel ilke ve değerlerinin oluşturulması kapsamında öğretmenlerimiz, öğrencilerimiz, velilerimiz, çalışanlarımız ve diğer paydaşlarımızdan alınan görüşler, sonucunda stratejik plan hazırlama ekibi tarafından oluşturulan Misyon, Vizyon, Temel Değerler; Okulumuz üst kurulana sunulmuş ve üst kurul tarafından onaylanmıştır.

MİSYONUMUZ

Düşünme, anlama, araştırma ve sorun çözme yetkinliği gelişmiş, millî kültür ve demokrasinin bilincinde, iletişime ve paylaşımına açık, sanat duyarlılığı, öz güveni, öz saygısı, hak, adalet ve sorumluluk bilinci yüksek, öğrenmeyi bir yaşam tarzı haline getiren, sağlıklı ve mutlu bireyler yetiştirmektir.

VİZYONUMUZ

Ömerli'ye öncü, Mardin'e örnek, etkili okul.

TEMEL DEĞERLERİMİZ

- İnsan Hakları ve Demokrasinin Evrensel Değerleri
- Çevreye ve Canlıların Yaşam Hakkına Duyarlılık
- Analitik ve Bilimsel Bakış
- Girişimcilik, Yaratıcılık, Yenilikçilik
- Kültürel ve Sanatsal Duyarlılık ile Sportif Beceri
- Erdemlilik
- Saygınlık, Tarafsızlık, Güvenilirlik ve Adalet
- Katılımcılık, Şeffaflık ve Hesap Verilebilirlik

AMAÇ, HEDEF VE EYLEMLER

Bu bölümde Ömerli İlçe Milli Eğitim Müdürlüğü'nün 2019-2023 Stratejik Planı'nın amaç, hedef, hedef kartı ve stratejileri doğrultusunda okulumuzun amaç, hedef, hedef kartı ve eylemlerine yer verilmiştir. Amaçlara ilişkin yapılacak çalışmaları belirten eylemler ile hedef kartlarında yer alan göstergelerin tanım, formül ve kavramsal çerçevelerine Eylemler Bilgi Tablosu'nda yer verilmiştir.

TEMA I: EĞİTİM VE ÖĞRETİME ERİŞİM

Eğitim ve öğretime erişim okullaşma ve okul terki, devam ve devamsızlık, okula uyum ve oryantasyon, özel eğitime ihtiyaç duyan bireylerin eğitime erişimi ve yabancı öğrencilerin eğitime erişimi kapsamında yürütülen faaliyetlerin ele alındığı temadır.

STRATEJİK AMAÇ 1:

Kayıt bölgemizde yer alan çocukların okullaşma oranlarını artıran, öğrencilerin uyum ve devamsızlık sorunlarını gideren etkin bir yönetim yapısı kurulacaktır.

Stratejik Hedef 1.1.

Kayıt bölgemizde yer alan çocukların okullaşma oranları artırılacak ve öğrencilerin uyum ve devamsızlık sorunları da giderilecektir.

Performans Göstergeleri

No	PERFORMANS GÖSTERGESİ	HEDEF				
		2024	2025	2026	2027	2028
PG.1.1.a	Kayıt bölgesindeki öğrencilerden okula kayıt yaptıranların oranı (%)	%100	%100	%100	%100	%100
PG.1.1.b	10-13 yaş grubu okullaşma oranı (%)	%100	%100	%100	%100	%100
PG.1.1.c	Öğrenci sayısı 30'dan fazla olan şube oranı (%)	%25	%20	%15	%10	%5
PG.1.1.d	Okula yeni başlayan öğrencilerden oryantasyon eğitimine katılanların oranı (%)	%75	%80	%90	%95	%100
PG.1.1.e	Bir eğitim ve öğretim döneminde 20 gün ve üzeri devamsızlık yapan öğrenci oranı (%)	%6	%5	%4	%3	%2
PG.1.1.f	Bir eğitim ve öğretim döneminde 20 gün ve üzeri devamsızlık yapan yabancı öğrenci oranı (%)	%40	%30	%25	%20	%15
PG.1.1.g	Engellilerin kullanımına uygun asansör/lift, rampa ve tuvalet konularında Okulun özel eğitime ihtiyaç duyan bireylerin kullanımına uygunluğu (0-1)	1	1	1	1	1
PG.1.1.h	Yabancı uyruklu öğrenciler için düzenlenen etkinlik sayısı	2	3	4	5	6
PG.1.1.i	Rehberlik Servisinden yararlanan Öğrenci oranı	%60	%70	%75	%80	%85

Tablo:26 Performans Göstergeleri

EYLEMLER

No	Eylem İfadesi	Eylem Sorumlusu	Eylem Tarihi
1.1.1	Kayıt bölgesinde yer alan öğrencilerin tespiti çalışması yapılacaktır.	Okul Stratejik Plan Ekibi	01 Eylül-20 Eylül
1.1.2	Devamsızlık yapan öğrencilerin tespiti ve erken uyarı sistemi için çalışmalar yapılacaktır. SMS,mail vs	Müdür Yardımcısı	Her ayın sonu
1.1.3	Devamsızlık yapan öğrencilerin velileri ile özel aylık toplantı ve görüşmeler yapılacaktır.	Rehberlik Servisi	Her ayın son haftası
1.1.5	Yabancı uyruklu öğrenciler için etkinlikler düzenlenecektir.	Sosyal etkinlikler kurulu	Her ay
1.1.6	Sınıf öğretmenleriyle öğrencilerinin davranışlarını değerlendirmeye yönelik rehberlik servisimizle birlikte toplantılar yapılacaktır.	Rehberlik Servisi	Her ay
1.1.7	Sınıf Rehber Öğretmenleri-Rehber Okul İdaresi toplantıları yapılacaktır.	Müdür Yardımcısı	Her ay
1.1.8	Her sınıftan ödüllendirilecek davranışlar sergileyen öğrencilerle ilgili aylık listeler oluşturulacaktır.	Sınıf rehber öğretmenleri	Her ay
1.1.9	Panomuzda ve web sitemizde ödüllendirilen öğrencilerin fotoğrafları ve diğer öğrencileri teşvik edici görsel materyaller kullanılacaktır.	Sosyal etkinlikler kurulu	Her ay
1.1.10	Başarılı öğrencilerin velilerinin okula çağrılıp onura edilmesi gerçekleştirilecek	Okul Müdürü	Her ay
1.1.11	İnternet sitesinin aktif işlemesi, duyurular bölümünün velilere duyurulması ve işlerliğinin sağlanması.	Müdür yardımcısı	sürekli
1.1.12	Öğretmen veli- okul arasında etkileşim kurulması sağlanacaktır	Tüm idareci ve Öğretmenler	sürekli
1.1.13	Öğrencilerin devamsızlık yapmasına sebep olan faktörler belirlenerek bunların öğrenciler üzerindeki olumsuz etkisini azaltacak tedbirler alınacaktır.	Tüm idareci ve Öğretmenler	sürekli
1.1.14	Rehberlik öğretmenlerinin mesleki gelişim gereksinimleri eğitimlerle desteklenecektir.	Rehberlik Servisi	Yılda 2 Eğitim
1.1.15	Branş öğretmenlerinin rehberlik hizmetlerine ilişkin becerilerinin artması için eğitimler düzenlenecektir.	Rehberlik Servisi	Her ay
1.1.16	İmam hatip öğrencilerine yönelik etkinlikler yapılacaktır.	Sosyal etkinlikler kurulu	Her ay

Tablo:27 Eylemler

TEMA II: EĞİTİM VE ÖĞRETİMDE KALİTENİN ARTIRILMASI

Eğitim ve öğretimde kalitenin artırılması başlığı esas olarak eğitim ve öğretim faaliyetinin hayata hazırlama işleminde yapılacak çalışmaları kapsamaktadır.

Bu tema altında akademik başarı, sınav kaygıları, sınıfta kalma, ders başarıları ve kazanımları, disiplin sorunları, öğrencilerin bilimsel, sanatsal, kültürel ve sportif faaliyetleri ile istihdam ve meslek edindirmeye yönelik rehberlik ve diğer mesleki faaliyetler yer almaktadır.

Stratejik Amaç 2:

Öğrencilerimizin gelişmiş dünyaya uyum sağlayacak şekilde donanımlı bireyler olabilmesi için eğitim ve öğretimde kalite artırılabacaktır.

Stratejik Hedef 2.1.

Öğrenme kazanımlarını takip eden ve velileri de sürece dâhil eden bir yönetim anlayışı ile öğrencilerimizin akademik başarıları ve sosyal faaliyetlere etkin katılımı artırılabacaktır.

No	PERFORMANS GÖSTERGESİ					
		2024	2025	2026	2027	2028
PG.2.1.a	Yabancı dil dersi yılsonu puan ortalaması	72	75	77	78	80
PG.2.1.b	Yabancı dil sınavında (YDS) en az C seviyesi veya eşdeğeri bir belgeye sahip olan öğretmen oranı (%)	%0	%0	%5	%10	%15
PG.2.1.c	Özel yeteneklilere yönelik açılan destek eğitim odalarında derslere katılan öğrenci sayısı	0	0	1	1	1
PG.2.1.d	Düzenlenen gezi sayısı	5	7	8	9	10
PG.2.1.e	Sosyal ve kültürel faaliyetlere katılan öğrenci sayısı	100	150	200	250	300
PG.2.1.f	Sosyal ve kültürel faaliyetlere katılan veli sayısı	10	30	70	100	150
PG.2.1.g	Bir eğitim ve öğretim döneminde bilimsel, kültürel, sanatsal ve sportif alanlarda en az bir faaliyete katılan öğrenci oranı (%)	%30	%45	%60	%70	%85
PG.2.1.h	Dyned yabancı dil programı kapsamında çalışma yapan öğrenci oranı	%0	%40	%50	%60	%70
PG.2.1.i	Eğitim kayıt bölgelerinde kurulan okul ve mahalle spor kulüplerinden yararlanan öğrenci oranı (%)	%10	%20	%30	%40	%50
PG.2.1.j	Yabancı dil öğretiminde, yenilikçi yaklaşımların (ITEC) tanıtılıp yaygınlaştırılması amacıyla seminer ve çalıştay sayısı	1	2	3	4	5
PG.2.1.k	Belge alan öğrenci oranı (%)	%65	%75	%80	%85	%90
PG.2.1.l	İhtiyaç olarak tespit edilen ders araç gereçlerinin temin edilme oranı	%20	%40	%60	%80	%90

EYLEMLER

No	Eylem İfadesi	Eylem Sorumlusu	Eylem Tarihi
2.1.1.	Okul içinde açılacak öğrencilere yönelik kursların belirlenmesi (halk oyunları, satranç, masa tenisi, drama vb.).	Sosyal Etkinlikler Kurulu	Dönem başlarında
2.1.2	Kurslarda görev alacak öğretmenler için Halk Eğitim Merkezi Müdürlüğünden yardım alınması	Okul Müdürü	İhtiyaç halinde
2.1.3	Okul içi yarışmalar düzenlenmesi için bir komisyon oluşturulması ve resim öykü,şiir Sınıf,okuma vb. yarışmalar düzenlenmesi.	Sosyal Etkinlikler Kurulu	Dönem Sonlarında
2.1.4	Sene sonu sergilerinin açılması.	İlgili Branş Öğretmenleri	Yıl sonunda
2.1.5	Eğitim öğretime destek verecek gezilerin belirlenmesi	Sosyal Etkinlikler Kurulu	Dönem başlarında planlanır
2.1.6	Gençlik Merkezi ile irtibata geçilerek öğrencilerin faydalanması sağlanacak.	Okul Müdürü	Dönem başlarında planlanır
2.1.7	İl genelinde açılan yarışmaların öğrencilere duyurularak katılımın artırılması	Müdür Yardımcısı	Yarışma organizasyonlarında
2.1.8	Fen Bilimleri,Görsel Sanatlar ve Serbest Etkinlikler dersinde yıl boyunca yapılan çalışmalarla ilgili serginin açılmasını gerçekleştirme.	İlgili Branş Öğretmenleri	Yıl sonunda
2.1.9	Velilerimizle tanışma toplantıları yapılması.	İdareci ve Öğretmenler	1.Dönem başında
2.1.10	Faaliyetler ve öğrenciler üzerindeki etkileri her ay değerlendirilerek verilerle ilgili istatistik tutulacak.	Sosyal Etkinlikler Kurulu	Her ay
2.1.11	Sosyal, sanatsal, kültürel ve sportif faaliyetlerin sayısı, çeşidi ve öğrencilerin söz konusu faaliyetlere katılım oranı artırılacak, gerçekleştirilecek faaliyetlerin takip edilebilmesine imkân sağlayacak geliştirilecek bir izleme sistemi kullanılacaktır.	Sosyal Etkinlikler Kurulu	Her ay
2.1.12	Öğrencilerin yetenek haritaları çıkarılacak ve yeteneklerine uygun alanlarda bilimsel, kültürel, sanatsal ve sportif faaliyetlere katılım sağlamaları teşvik edilecektir.	Rehberlik Servisi	1.Dönem başında
2.1.13	Çeşitli yarışma, organizasyon ve benzer etkinliklerle okullarda hareketlilikler sağlanarak öğrencilerin sosyal ve kültürel açıdan gelişimleri sağlanacaktır.	Sosyal Etkinlikler Kurulu	Her ay
2.1.14	Öğrenci merkezli bir yaklaşımla, öğrencilerin bilişsel düzeylerine uygun yöntemler kullanılarak yapılandırılacak Yabancı dil eğitimi verilecektir.	Yabancı dil öğretmenleri	sürekli
2.1.15	Yabancı dil öğretiminde farklılaşan içerik, yöntem ve teknikler kullanılacaktır.	Yabancı dil öğretmenleri	sürekli
2.1.16	5-8. sınıflarda yabancı dil öğretiminde her bir öğrencinin bireysel gereksinimine cevap verecek seviyelendirilmiş çevrimiçi hikâye kitapları, yazma etkinlikleri, kelime çalışmaları sağlanacaktır.	Yabancı dil öğretmenleri	sürekli
2.1.17	Öğretmenler ve eğitimciler yaz tatilinde yurt dışı öğretmen eğitimi sertifikası programlarına gönderilecektir.	Okul Müdürü	yurt dışı öğretmen eğitimi
2.1.18	Desteğe ihtiyaç duyan öğrenciler veri analiziyle belirlenerek okul planlarında gerekli aksiyonlara yer verilmesi sağlanacaktır.	Rehberlik Servisi ve Sınıf rehber öğretmenleri	Her iki dönemde
2.1.19	Okul ve mahalle spor kulüpleri kurularak yetenekli olan öğrencilerin ilgili spor kulüplerinde ders saatleri dışında yoğunlaştırılmış antrenmanlara katılımı için gereken yapı kurulacaktır.	Beden Eğitimi Öğretmeni	Her ay

Stratejik Hedef 2.2.

Etkin bir rehberlik anlayışıyla, öğrencilerimizi ilgi ve becerileriyle orantılı bir şekilde üst öğrenime veya istihdama hazır hale getiren daha kaliteli bir kurum yapısına geçilecektir.

Performans Göstergeleri

No	PERFORMANS GÖSTERGESİ	HEDEF				
		2024	2025	2026	2027	2028
PG.2.2.a	Sınav kaygısı ile ilgili sunum sayısı	2	4	6	8	10
PG. 2.2.b	Tercih Danışmanlığı sayısı	1	2	3	4	5
PG. 2.2.c.	Düzenlenen tanıtım günlerine katılan öğrenci sayısı	100	150	200	250	300
PG. 2.2.d.	Yapılan Deneme sınavı sayısı	4	8	12	16	20
PG. 2.2.e.	Destekleme ve Yetiştirme Kursları sayısı	50	50	60	70	75
PG. 2.2.f.	Destekleme ve Yetiştirme Kurslarına katılan Öğrenci Sayısı	175	190	200	250	275
PG. 2.2.g.	EBA Ders Portalı aylık ortalama tekil ziyaretçi sayısı	30	60	90	120	150
PG. 2.2.h.	EBA Ders Portalı kullanıcı başına aylık ortalama sistemde kalma süresi (dk.)	250	300	500	1000	1500
PG. 2.2.i.	Kaynaştırma/bütünleştirme uygulamaları ile ilgili hizmet içi eğitim verilen öğretmen sayısı	1	3	7	10	12

Eylemler

No	Eylem İfadesi	Eylem Sorumlusu	Eylem Tarihi
2.2.1.	Merkezi sınav sonuçlarının analizleri yapılacaktır.	Tüm idareci ve öğretmenler	Sınav sonrası
2.2.2	Öğrenci Başarı İzleme Araştırmaları yapılacaktır.	Rehberlik Servisi	Her dönem
2.2.3	Destekleme ve yetiştirme kursları açılacaktır.	Okul idaresi	Takvim doğrultusunda
2.2.4	Kaynaştırma/bütünleştirme uygulamaları yoluyla eğitimin niteliğini artırmak için branş öğretmenlerine sınıf içindeki uygulamalara destek amaçlı özel eğitim konularında hizmet içi eğitim verilecektir.	Rehberlik servisi	Her dönem
2.2.5	Bireyselleştirilmiş Eğitim Programı (BEP) içeriğinden yola çıkarak özel eğitim ihtiyacı olan öğrencilerin eğitim süreçlerinin takibine olanak sağlayan ölçme ve değerlendirme standartları ve form örnekleri etkin kullanılacaktır.	Rehberlik servisi	Her dönem
2.2.6	Sınav kaygısı giderme ile ilgili sunum ve etkinlikler gerçekleştirilecektir.	Rehberlik servisi	Her dönem
2.2.7	EBA etkin kullanılacaktır.	Tüm İdareci ve Öğretmenler	Sürekli
2.2.8	Deneme sınavları gerçekleştirilecektir.	Müdür Yardımcısı ve İlgili öğretmenler	Her dönem 5 deneme

TEMA III: KURUMSAL KAPASİTE

Stratejik Amaç 3:

Eğitim ve öğretim faaliyetlerinin daha nitelikli olarak verilebilmesi için okulumuzun kurumsal kapasitesi güçlendirilecektir.

Stratejik Hedef 3.1. :

Okulumuzun Kurumsal kapasitesini güçlendirmek için inovatif yaklaşım esas alınarak nitelikli ve etkin çalışmalar yapılacaktır.

Performans Göstergeleri

No	PERFORMANS GÖSTERGESİ	HEDEF				
		2024	2025	2026	2027	2028
PG.3.1.a	Sınıf kitaplıklarındaki kitap sayısı	30	75	150	250	300
PG.3.1.b	Öğrenci başına okunan kitap sayısı	5	8	10	15	20
PG.3.1.c	Okul idarecilerinin birer eğitim lideri olarak paylaşım yapacakları toplantı sayısı	3	5	7	9	12
PG.3.1.d	Bireyselleştirilmiş eğitim programı eğitimine katılan öğretmen sayısı	1	3	5	7	10
PG.3.1.e	Yönetim alanında lisansüstü eğitim alan yönetici sayısı	1	1	1	1	1
PG.3.1.f	Alanında lisansüstü eğitim alan öğretmen sayısı	0	0	1	2	2
PG.3.1.g	Okul donatım malzemesi ihtiyaç tespit sayısı	2	3	4	5	5
PG.3.1.h	Okullar arası ziyaret sayısı	3	5	7	10	12
PG.3.1.i	İş güvenliği kapsamında okul denetleme sayısı	2	3	3	4	4
PG.3.1.j	Okul güvenlik personeli sayısı	1	1	1	1	1
PG.3.1.k	Hijyen eğitimine katılan öğrenci sayısı	200	225	250	300	325
PG.3.1.l	Gün içi temizlik sayısı	2	3	4	5	6
PG.3.1.m	Ulusal Ve Uluslararası Proje Sayısı	4	5	6	7	8
PG.3.1.n	Ulusal ve uluslararası projelere katılan öğrenci oranı (%)	20%	30%	40%	45%	50%
PG.3.1.o	Özel Kuruluş Ve Stk Temsilcilerinin Katılımıyla Düzenlenen Sosyal Sorumluluk Projelerine Yönelik Faaliyet Sayısı (Toplantı, Çalıştay, Seminer)	0	1	2	3	4
PG.3.1.p	Toplumsal sorumluluk ve gönüllülük programlarına katılan öğrenci oranı (%)	0	20%	30%	40%	50%
PG.3.1.r	Tasarım-beceri atölyesi nden yararlanan öğrenci sayısı	20%	40%	60%	75%	85%
PG.3.1.s	Rehberlik öğretmenlerinden bir yılda mesleki gelişime yönelik hizmet içi eğitime katılanların oranı (%)	100%	100%	100%	100%	100%
PG.3.1.t	Günlük Servis denetim sayısı	1	2	3	4	4
PG.3.1.u	İstek ve Öneri Kutusu değerlendirme sayısı	3	8	10	12	16
PG.3.1.v	Aylık Kantin Denetleme Sayısı	1	2	2	2	2
PG.3.1.y	Geri Dönüşüm ve atık pil toplama etkinlikleri sayısı	1	2	3	4	5
PG.3.1.z	Aile ziyaretleri sayısı	30	50	70	90	150

EYLEMLER

No	Eylem İfadesi	Eylem Sorumlusu	Eylem Tarihi
3.1.1.	Okul panolarında ayın en çok kitap okuyan öğrencileri ilan edilerek öğrencilerin kitap okumaya özendirilmesi	Sosyal Etkinlikler Kurulu	Her ay
3.1.2	Okuma saatleri etkin şekilde uygulanacaktır.	Okul idaresi ve öğretmenler	Her gün
3.1.3	Sınıf kitaplıklarını zenginleştirmek için yapılacak çalışmalar tespit edilecektir.	Okul idaresi ve öğretmenler	Dönem başlarında
3.1.4	Öğrencilere temizlik ve hijyen konusunda bilgi vermek, okullarda temizlik bilincinin oluşmasını sağlamak amacıyla İlçe Sağlık Müdürlüğü ve diğer özel kuruluşlar ile birlikte eski protokol etkinlikleri daha da çeşitlendirilecektir.	Müdür Yardımcısı	1.Dönem başında
3.1.5	Yönetici ve öğretmenlerin motivasyonlarını artırıcı çalışmalara ağırlık verilecektir.	Okul Müdürü	Her dönem 2 etkinlik
3.1.6	Okulumuzun donanım ihtiyaçlarının belirlenebilmesi için yılda iki defa ihtiyaç tespitleri yapılacaktır.	Okul idaresi	Yılda 2 defa
3.1.7	Okul personeli ve velilerle hızlı ve etkili iletişimin artırılması için gerekli çalışmalar yapılacaktır.	Okul idaresi ve öğretmenler	sürekli
3.1.8	Kalite standartlarının belirlenerek, verilen hizmetlerin değerlendirilmesi ve şeffaflığı sağlanacaktır.	Okul idaresi	Yıl boyunca
3.1.9	Öğrenci başına okunan kitap sayısının artması içinden etkinlikler yapılacaktır.	Sosyal Etkinlikler Kurulu	Her ay
3.1.10	Öğrencilerin e-portfolyoları oluşturulacaktır.	Okul idaresi ve öğretmenler	sürekli
3.1.11	Müdürliğümüzün gerçekleştirdiği faaliyetler, Kurum Performans Raporu adıyla hazırlanacak ve ilgili kurumlara aylık iletilecektir.	Okul idaresi ve öğretmenler	Her ay
3.1.12	Öğretmenler kişisel ve mesleki gelişimde sürekliliği sağlama konusunda bilimsel etkinliklere ve lisansüstü programlara katılmaları için üniversitelerle iş birliği yapılarak teşvik edici uygulamalar gerçekleştirilecektir..	Okul Müdürü	1.Dönem başında
3.1.13	Öğretmen ve okul yöneticilerimizin mesleki gelişimlerini sürekli desteklemek üzere üniversitelerle ve STK'larla yüz yüze, örgün ve/veya uzaktan eğitim iş birlikleri hayata geçirilecektir..	Okul Müdürü	1.Dönem başında
3.1.14	Öğretmenlerin sürekli mesleki gelişimleri fiziksel ve dijital materyallerle desteklenecektir.	Okul Müdürü	1.Dönem başında
3.1.15	Okul Profili Değerlendirme yaklaşımı içinde yer alan ölçütler özelinde, öğretmenlerin desteklenmesi ve okul planlarının gerçekleşmesi kapsamında yıllık olarak değerlendirileceklerdir	Okul idaresi ve öğretmenler	Yıllık
3.1.16	Okul ve eğitim ortamı öğrenciler için daha çekici bir mekân haline getirilecek, öğrencilerin kişisel, sosyal, sportif ve kültürel ihtiyaçlarına cevap verecek şekilde geliştirilecektir.	Okul idaresi ve öğretmenler	Sürekli
3.1.17	İstek ve Öneri Kutusu düzenli değerlendirilecektir.	Okul idaresi ve öğretmenler	Haftada 1 değerlendirme
3.1.18	E-okul veli bilgilendirme sistemi ile ilgili bilgilendirme toplantıları yapılacaktır.	Okul idaresi ve öğretmenler	1.Dönem başında
3.1.19	Düzenli olarak kantin denetlenecektir.	Denetleme Kurulu	Her ay
3.1.20	Okuma şenlikleri düzenlenecektir.	Okul idaresi ve öğretmenler	Bahar aylarında
3.1.21	Okuma etkinliklerine veliler davet edilecektir.	Okul idaresi ve öğretmenler	Okuma etkinliklerinde
3.1.22	Geri Dönüşüm ve atık pil toplama etkinlikleri yapılacaktır.	Öğretmenler	Sürekli
3.1.23	Aile ziyaretleri yapılacaktır.	Öğretmenler	sürekli

IV. BÖLÜM

MALİYETLENDİRME

IV. BÖLÜM: MALİYETLENDİRME

2024-2028 Stratejik Planı Faaliyet/Proje Maliyetlendirme Tablosu

Kaynak Tablosu	2024	2025	2026	2027	2028	Toplam
Genel Bütçe	40000 TL	45000 TL	50000 TL	60000 TL	70000 TL	265000TL
Valilikler ve Belediyelerin Katkısı	1000 TL	1000 TL	1000 TL	1000 TL	1000 TL	5000 TL
Diğer (Okul Aile Birlikleri)	12000 TL	15000 TL	17000 TL	19000 TL	20000 TL	83000TL
TOPLAM	53000 TL	61000 TL	68000 TL	80000 TL	91000 TL	353000 TL

Tablo 28: Maliyetlendirme

V.BÖLÜM

İZLEME VE DEĞERLENDİRME

VI. BÖLÜM: İZLEME VE DEĞERLENDİRME

Okulumuz Stratejik Planı izleme ve değerlendirme çalışmalarında 5 yıllık Stratejik Planın izlenmesi ve 1 yıllık gelişim planının izlenmesi olarak ikili bir ayrıma gidilecektir. Stratejik planın izlenmesinde 6 aylık dönemlerde izleme yapılacak denetim birimleri, il ve ilçe millî eğitim müdürlüğü ve Bakanlık denetim ve kontrollerine hazır halde tutulacaktır. Yıllık planın uygulanmasında yürütme ekipleri ve eylem sorumlularıyla aylık ilerleme toplantıları yapılacaktır. Toplantıda bir önceki ayda yapılanlar ve bir sonraki ayda yapılacaklar görüşülüp karara bağlanacaktır.

İzleme Değerlendirme Dönemi	Gerçekleştirilme Zamanı	İzleme Değerlendirme Dönemi Süreç Açıklaması	Zaman Kapsamı
Birinci Dönem	Her yılın Temmuz ayı içerisinde	Göstergelerin gerçekleşme durumları hakkında hazırlanan raporun üst yöneticiye sunulması	Ocak Temmuz
İkinci Dönem	İzleyen yılın Şubat ayı sonuna kadar	Göstergelerin gerçekleşme durumları hakkında hazırlanan raporun üst yöneticiye sunulması ve değerlendirilerek gerekli tedbirlerin alınması	Tüm yıl

Tablo 29: İzleme ve Değerlendirme

